

## Sedentarios del actual territorio argentino

En el Noroeste, el Litoral y las Sierras Centrales de la actual Argentina se asentaron pueblos sedentarios que desarrollaron una economía agrícola y, en algunos casos, también fueron hábiles criadores de ganado. Los más destacados fueron los que habitaron la región Noroeste. Veamos...

### Pueblos del Noroeste

Los pueblos que practicaron la agricultura en el actual suelo argentino se asentaron en el Noroeste. Los **diaguitas** y los **omaguacas**, entre otros, desarrollaron un modo de vida sedentario. Como las relaciones entre las tribus eran conflictivas, estos pueblos construyeron *aldeas de casas de piedra fortificadas al estilo de los incas*, llamadas *pucarás* [FIG. 21], para resistir cualquier ofensiva.

El Noroeste argentino siempre tuvo un clima árido. Para contrarrestar la sequía, los pueblos originarios, entre ellos los diaguitas, construyeron **acequias\*** para el riego del suelo. También diseñaron **terrazas** o **andenes de cultivo**, donde sembraban maíz, **quinua,\*** papa y amaranto. Del árbol de algarrobo extraían leña y recolectaban la **algarroba**, un fruto en forma de vaina que molían para obtener harina. Además criaban alpacas y llamas, a las que valoraron mucho, ya que les servían como medio de carga, abrigo y, aunque era raro que las comieran, también de alimento.

Los avances en la agricultura les permitieron a los diaguitas generar un excedente que comenzaron a almacenar. En consecuencia, algunos miembros pudieron dedicarse a otras tareas, como el trabajo con metales, piedra y cerámica. Esta **división del trabajo** hizo que algunos sectores de la comunidad fueran diferenciándose del resto. Así, surgieron dirigentes que tomaban las decisiones y organizaban el trabajo. A este tipo de sociedades se las conoce como **señoríos** o **jefaturas**.

[FIG. 21] Pucarà de Tilcara, en la quebrada de Humahuaca.

### Omaguacas

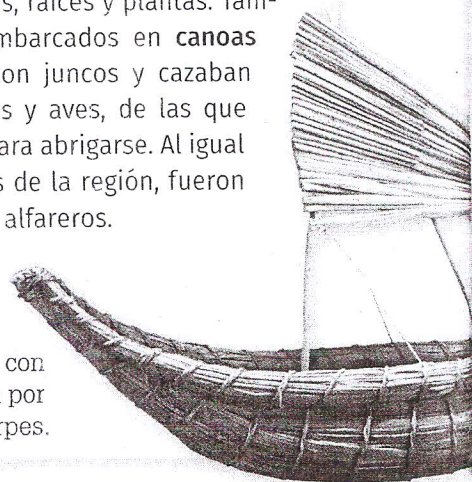
Los **omaguacas** se establecieron en Jujuy y su cultura dio nombre a la quebrada de Humahuaca. Vivían en casas hechas de piedra y techo de paja. Cultivaban maíz, papa y quinua y recolectaban algarroba. Cazaban guanacos y ñandúes y emplearon las llamas para carga, extraer leche y lana para abrigo. Elaboraron cántaros de cerámica y trabajaron el oro, la plata y el cobre. Como vivían en un territorio muy codiciado, estaban bien preparados militarmente. Refugiados en los *pucarás*, defendían su suelo armados con arcos, flechas y boleadoras.

### Huarpes

En Mendoza, San Juan, San Luis y Neuquén habitaron los **huarpes**. Se agrupaban en tribus de unas treinta personas que respondían a un cacique. Estos pueblos se diversificaron en tres subgrupos que tenían rasgos en común, como la religión: adoraban al dios **Hunuc Huar**, que vivía en las montañas más altas de la cordillera de los Andes, al Sol, la Luna, los ríos, al rayo y al lucero de la mañana. También tenían algunas diferencias, según la zona que habitaban.

Los que vivían en las **montañas** construían viviendas de piedra y paja o se refugiaban en cuevas, mientras que en la **llanura** las fabricaban con ramas y barro. Para alimentarse, cultivaban la tierra y criaban llamas. Además, recolectaban frutas, raíces y plantas. También pescaban embarcados en **canoas** [FIG. 22] hechas con juncos y cazaban venados, guanacos y aves, de las que extraían plumas para abrigarse. Al igual que otros pueblos de la región, fueron hábiles cesteros y alfareros.

[FIG. 22] Canoa realizada con juncos, utilizada por los pueblos huarpes.



La escasez de agua en la región impulsó a los huarpes a crear un sistema que permitiera *controlar y aprovechar el agua de los ríos de gran caudal que descienden de la cordillera de los Andes*. Con ese objetivo, crearon un **sistema de riego con acequias, canales y estanques** que les permitió el cultivo de quinua, papa, zapallo y porotos, entre otros alimentos. Además, les permitió acopiar agua para la cría de animales.



## Pueblos del Litoral

En el Litoral, frente a las costas de los ríos Paraná y Uruguay, vivían los **guaraníes**. Agrupados en aldeas, practicaban la agricultura con el **sistema de roza y quema** en la selva. Esta técnica consistía en talar los árboles y quemar las malezas para despejar el terreno.

En esta región los guaraníes cultivaban mandioca, ají, calabaza, maíz y yerba mate. También practicaban la pesca y la caza. Llevaban una *vida seminómada*, según tuvieran mayor o menor acceso a los alimentos.

Las viviendas estaban ubicadas cerca de las orillas de los ríos, en lugares altos, para evitar las crecidas de los ríos. Las aldeas estaban formadas por grandes chozas circulares, llamadas **malocas**, hechas con troncos, hojas de palmera, juncos, paja y barro. *Cada maloca respondía a un jefe o cacique y estaba habitada por unas veinte familias.* Además, todos los jefes se agrupaban en un **consejo**, que tenía como función debatir y resolver los problemas de la comunidad.

Los guaraníes tenían un **gran poder militar**, que empleaban para conquistar otros pueblos. Así fue como en el siglo XVI, consiguieron tomar el control de las minas y del fuerte de Samaipata, en el Gran Chaco, dominado por el Imperio inca. Sin embargo, los líderes guaraníes fueron capturados y enviados a Cuzco para ser juzgados y ejecutados.

## Pueblos de las Sierras Centrales

Los **comechingones** eran habitantes de las sierras de Córdoba. Según se estima, su nombre fue dado por sus vecinos, los **sanavirones**, y hacía referencia a la costumbre de habitar en las grutas o cuevas de la región serrana. Los comechingones también fueron un pueblo de economía mixta: dominaron la agricultura y la ganadería. Además, mantenían la caza de guanacos, liebres y ciervos, así como la recolección de frutos de algarrobo y chañar.

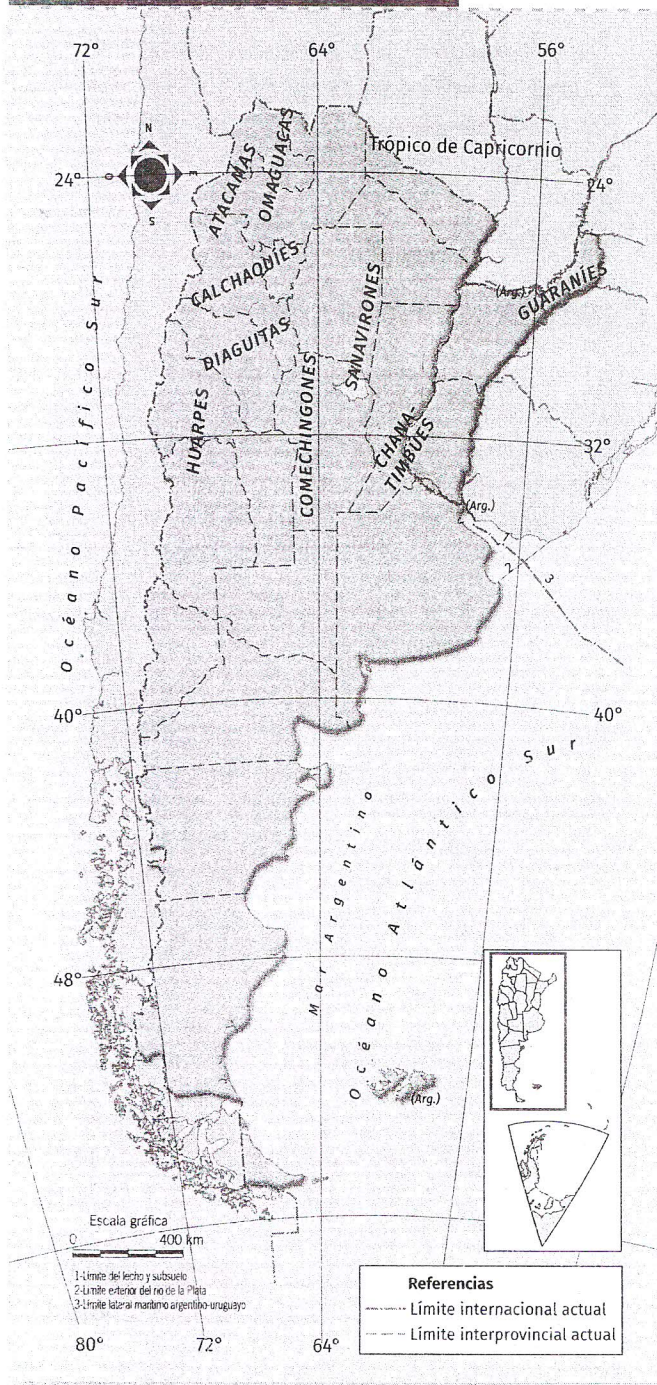
Cada grupo tenía su extensión de tierra dividida por una pared de piedra, llamada **pirca**, donde cultivaba maíz, poroto, papa y maní. Para llevar agua hasta los sembrados, diseñaron **represas y canales de riego**.

Los pueblos sedentarios, que se caracterizaron por el desarrollo de la agricultura y la ganadería, se ubicaron en las regiones del Noroeste, el Litoral y las Sierras Centrales del actual territorio argentino [FIG. 23].

.....  
 acequias. Zanja o canal por donde se conducen las aguas para regar.  
 quinua. Planta de hojas en forma de rombo y flores pequeñas dispuestas en racimos. Las hojas tiernas y las semillas, muy abundantes y menudas, son comestibles.  
 .....



[FIG. 23] Pueblos agricultores del actual territorio argentino



### Guía de estudio

1. ¿En qué región de nuestro país lograron un mayor desarrollo los pueblos sedentarios? ¿Cuáles fueron sus características principales?
2. ¿Qué tipo de agricultura practicaban los pueblos del Litoral? ¿Cómo estaban organizadas sus comunidades?

## Nómadas del actual territorio argentino

Muchos pueblos basaron su economía en la caza y la recolección, por lo que practicaron una vida nómada o seminómada, de modo que no se establecían en una zona fija. Si bien cambiaban de lugar de residencia, solían repetir los mismos recorridos, donde sabían que encontrarían los recursos para sobrevivir. Veamos...

### Querandíes

En la región pampeana —norte de Buenos Aires y sur de Santa Fe— habitaron los **querandíes**. La palabra *querandí*, del guaraní, significa 'gente que come grasa', que era la forma en que los llamaban sus vecinos del Litoral. Según algunas investigaciones, los querandíes tenían la costumbre de alimentarse con la **grasa de guanaco**. Sus integrantes vivían en chozas de cuero y se agrupaban en **campamentos** que respondían a un jefe.

Practicaban la caza de venados, ñandúes, armadillos y pequeños roedores. Para ello utilizaban arcos y flechas, cuchillos de piedra y **boleadoras**, con las que enredaban las patas o los cuellos de los animales. Cuando se encontraban cerca de un río se dedicaban a la pesca en canoa, para lo cual utilizaban redes. Especialmente en el verano, solían aparecer enormes cardúmenes de sábalos, que son de gran tamaño y muy carnosos.

Completaban su alimentación con la recolección de frutas y raíces y con la preparación de **harina de langosta**. Para los momentos de escasez de alimentos, elaboraban una **harina de pescado**. Primero, calentaban el pescado al fuego, le sacaban la grasa que chorreaba y la guardaban como alimento. Luego, molían la carne seca en morteros de piedra hasta convertirla en harina, que se conservaba durante mucho tiempo.

Los querandíes adoraban al dios supremo **Soychu** y le temían a su contrincante, el dios del mal o demonio, llamado **Gualichu**.

Se caracterizaban por ser grandes corredores. Tras la llegada de los españoles en el siglo xvi, lograron dominar a los caballos, que no se conocían en América, y se convirtieron en expertos jinetes. A partir de entonces se organizaron militarmente y diseñaron una táctica de ataque, el **malón**,\* para invadir los poblados de los conquistadores y apoderarse de ganado. En este período establecieron vínculos con otros aborígenes, como los mapuches de la zona cordillerana, con los que intercambiaban caballos, vacas, cueros y sal por vestimenta, armas o bebidas.

### Tehuelches

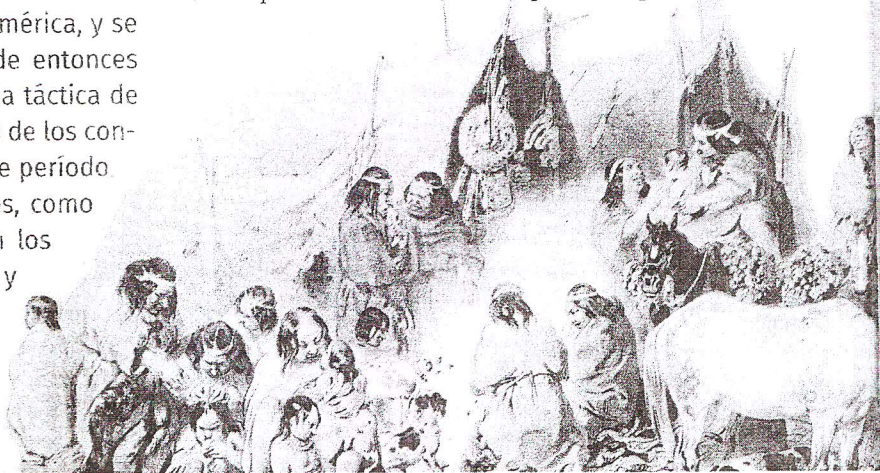
En la región sur de la llanura pampeana y la meseta patagónica, que corresponde a los territorios del sur de la provincia de Buenos Aires, La Pampa, Neuquén, Río Negro, Chubut y Santa Cruz, habitaron los **tehuelches**, palabra que significa 'gente brava'. Esta denominación habría surgido de los pueblos mapuches que habitaban en la región de la cordillera de los Andes. En verdad, se trataba de grupos que hablaban lenguas diferentes: la *gününa lájech*, que corresponde a los *guénaken* o **tehuelches septentrionales**, y la *aóniko aish*, que corresponde a los *chonecas* o **tehuelches meridionales**. Ambos grupos tenían costumbres similares, por eso se tendió a denominarlos en conjunto.

Los *chonecas* migraban según las estaciones del año: en verano se ubicaban cerca de la Cordillera y en invierno se trasladaban a la costa, con el fin de evitar el rigor del clima en las tierras interiores. Sus viviendas, conocidas como **tolderías** [FIG. 24], consistían en tiendas fabricadas con cuero de guanaco, que montaban sobre una estructura de palos y ramas. Cuando llegaba el momento de marchar hacia otro sitio, desmontaban los cueros y los llevaban con ellos. Eran expertos cazadores de ñandúes y guanacos. De estos últimos aprovechaban el cuero para confeccionar los **quillangos**, unos mantos grandes que utilizaban para protegerse del frío. Además, recolectaban semillas, tallos y raíces.

Los tehuelches se trasladaban en grupos de alrededor de cien personas que estaban al mando de un jefe. La división de tareas de estos grupos era sencilla. Los hombres se dedicaban a la caza mayor; en tanto, las mujeres se ocupaban de la caza menor, la recolección, el cuidado de los niños, la confección de la vestimenta y la provisión de agua y leña.

[FIG. 24]

Toldería tehuelche, a principios del siglo xix, tras la adopción del caballo traído por los españoles.



selk'nam hain

piel de guanacos

canoas

yámanas

arpones



## Habitantes del extremo sur

En la isla Grande de Tierra del Fuego, la franja más austral del suelo argentino, habitaban los **selk'nam**, también llamados **onas**. Eran *hábiles cazadores de guanacos* y también capturaban zorros, patos, cisnes y lobos marinos. Además, recolectaban moluscos y vegetales.

Para combatir el frío, cubrían sus cuerpos con pieles de guanaco y calzaban zapatos de cuero.

Como solían migrar de un sitio a otro, sus casas eran bastante elementales. Solían construirlas con ramas y troncos, formando un cono que luego cubrían con pieles.

Organizados en familias **patriarcales**,\* los selk'nam eran una sociedad jerárquica. *Sus jefes eran ancianos con mucho prestigio* que, mediante la persuasión, incitaban el respeto por las normas de la comunidad. Solo reconocían poderes especiales a los **chamanes**,\* quienes curaban a los enfermos y oficiaban las ceremonias religiosas. Una de las ceremonias más importantes era el **hain** [FIG. 25], un ritual de iniciación que marcaba el pasaje de los adolescentes varones a la adultez.



[FIG. 25]

Los selk'nam celebraban el hain, una ceremonia de iniciación en la que los jóvenes se pintaban el cuerpo y utilizaban máscaras para representar diferentes espíritus.

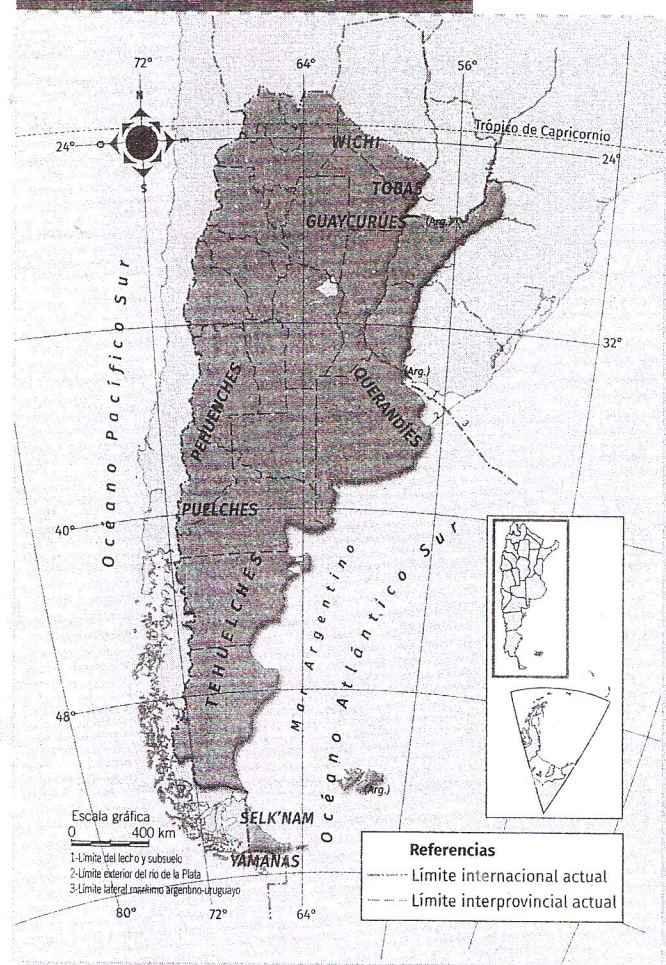
## Pueblos canoeros

La misma región fue habitada por los **yámanas**, un pueblo nómada canoero que se ubicaba en las costas exteriores de Tierra del Fuego y en el actual canal de Beagle. *Pasaban la mayor parte del tiempo a bordo de sus embarcaciones*, hechas con la corteza de coihue y cosidas con tientos fabricados con tendones o barbas de ballenas. A bordo de sus grandes canoas, recorrían los canales y las costas del mar, provistos de **arpones** que utilizaban para cazar peces y lobos marinos. También cazaban aves, como pingüinos y cormoranes, y recogían gran cantidad de moluscos.

Cada familia se trasladaba en una canoa, donde ardía un **fuego** sobre una base de tierra y piedras. Para combatir las bajas temperaturas cubrían su cuerpo con pieles y se untaban con **grasa de lobos marinos**.

Los pueblos cazadores y recolectores se ubicaron en las regiones del Noreste, pampeana y patagónica del actual territorio argentino [FIG. 26].

[FIG. 26] Pueblos cazadores del actual territorio argentino



malón. Ataques sorpresivos de los indígenas sobre los fortines y poblaciones blancas para obtener comida, vestimenta, cautivos y, sobre todo, ganado. patriarcales. Organizaciones sociales en las cuales la autoridad era ejercida por un varón jefe de cada familia. chamanes. Hechiceros a los que se suponía dotados de poderes sobrenaturales para sanar a los enfermos, adivinar e invocar a los espíritus.

## Guía de estudio

1. ¿A qué se denomina *vida nómada o seminómada*? ¿Qué características tenían estos pueblos?
2. Realicen un cuadro comparativo con las características de los querandíes, los tehuelches, los selk'nam y los yámanas. Incluyan territorio, organización social, tipo de vivienda y alimentación.